

AC INFINITY

SYSTÉM MNOŽENÍ

PROSTŘEDÍ S ŘÍZENOU VLHKOSTÍ

UŽIVATELSKÝ MANUÁL

SAMSUNG
HORTICULTURE LED



illuminated

Plant-centric
Spectrum

EVO

VÍTEJTE

Děkujeme, že jste si vybrali AC Infinity. Zavazujeme se k vysoké kvalitě produktů a přátelskému zákaznickému servisu. Pokud máte jakékoli dotazy nebo návrhy, neváhejte nás [kontaktovat](#). Navštivte www.acinfinity.com a klikněte na kontakt pro naše kontaktní informace.

E-MAIL

support@acinfinity.com

WEB

www.acinfinity.com

UMÍSTĚNÍ

Los Angeles, CA

KÓD PŘÍRUČKY HD2312X1

PRODUKT

Vlhkostní Kupole
Sada pro Klíčení
Systém Množení
Vlhkostní Kupole XL
Sada pro Klíčení XL
Systém Množení XL

MODEL

AC-HDA5
AC-HDL5
AC-HMX5
AC-HDA7
AC-HDL7
AC-HMX7

UPC-A

819137023208
819137023215
819137023413
819137023864
819137023871
819137023888

OBSAH PŘÍRUČKY

Obsah Příručky	Page 5
Bezpečnostní Upozornění	Page 6
Klíčové Vlastnosti	Page 7
Obsah Balení	Page 8
Instalace: Pěstební Podložka SUNCORE	Page 9
Instalace: Vlhkostní Kupole	Page 10
Instalace: IONBEAM LED Světelné Pásky	Page 12
Napájení a Nastavení.....	Page 14
Montáž Ovladače	Page 15
Průvodce Spuštěním	Page 19
Platforma UIS™	Page 25
Čištění	Page 26
Programování	Page 28
Ostatní Nastavení	Page 34
Další Produkty AC Infinity	Page 35
Záruka	Page 36

BEZPEČNOSTNÍ UPOZORNĚNÍ



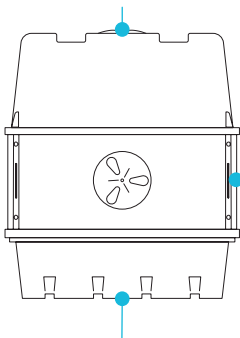
CHCETE-LI SNÍŽIT RIZIKO POŽÁRU, ELEKTRICKÉHO ŠOKU NEBO ZRANĚNÍ OSOB, DODRŽUJTE NÁSLEDUJÍCÍ:

1. Ujistěte se, že váš zdroj napájení splňuje elektrické požadavky tohoto produktu.
2. Před instalací a používáním tohoto produktu si přečtěte všechny pokyny.
3. Během instalace dejte pozor, abyste nepoškodili nebo neřezali izolaci (krytí) drátu. Nedovolte, aby se dráty dostaly do kontaktu s ostrými hranami.
4. Pokud nejste obeznámeni s instalací tohoto produktu nebo máte pochybnosti, vyhledejte služby kvalifikovaného, vyškoleného a licencovaného odborníka. Nesprávná instalace zruší záruku tohoto produktu.
5. Tento produkt nesmí být používán na potenciálně nebezpečných místech, jako jsou hořlavé, výbušné, chemicky zatížené nebo vlhké prostředí.
6. Nepřikrývejte napájecí kabely ani pěstební podložku koberci ani jinými textilními materiály.
7. Během instalace, provozu a údržby tohoto produktu je nutné dodržovat bezpečnostní opatření.
8. Neblokujte ani s tímto produktem nijak nemanipulujte, když je v provozu, protože může dojít k elektrickému šoku, požáru nebo poškození produktu.
9. Nespolehejte na programování zapnutí/vypnutí jako jediný prostředek k odpojení napájení tohoto produktu. Odpojte napájecí kabel před instalací, servisem nebo přemísťováním tohoto produktu.
10. Neprovazujte tento produkt, pokud je jeho kabel poškozený, nebo pokud nefunguje správně, byl upuštěn nebo poškozen jakýmkoli způsobem.

KLÍČOVÉ VLASTNOSTI

UZAVŘENÁ VLHKOST

Dvojitě integrované otočné větrací otvory poskytují přesnou kontrolu pro udržení vlhkosti nebo snížení vnitřní úrovně vlhkosti.



ODOLNÁ KONSTRUKCE

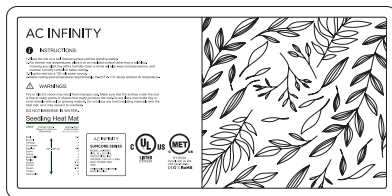
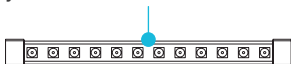
Dlouhotrvající zásobník s designem mřížky buněk, který pojme až 40 nebo 72 semenáčků a odvádí přebytečnou vodu.

Zobrazen standardní model

*Součástí pouze vybraných modelů.

SAMSUNG LED OSVĚTLENÍ*

Dvě světelné lišty s komerčními diodami Samsung LM301H EVO poskytují osvětlení plného spektra pro vyšší rychlost růstu.

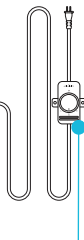
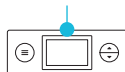


VHODNÉ PRO KLONY

Průhledný větrací extender kupole zvyšuje strop pro vyšší rostliny v aplikacích množení klonů.

REGULACE TEPLOTY*

Vestavěný otočný regulátor postupně upravuje topnou podložku pro rovnoměrný výkon ohřevu v nízkém, středním a vysokém nastavení.



SAMSUNG
HORTICULTURE LED



illuminated

Plant-centric
Spectrum

EVO

OBSAH BALENÍ

VLHKOSTNÍ KUPOLE



VLHKOSTNÍ
KUPOLE
(x1)



ZÁKLADNÍ
ZÁSObNÍK
(x1)



ZÁSObNÍK
PRO
SEMENÁČKY
(x1)



SVĚTLNÝ KLIP
A ZÁSTRČKA
(x4)



VĚTRANÝ
PANEL
(x2)



BOČNÍ
PANEL
(x2)



ŠROUB A
KŘÍDLOVÉ
MATICE
(x8)

PĚŠTEBNÍ PODLOŽKY SUNCORE (AC-HMX5, AC-HMX7)



TOPNÁ
PODLOŽKA
(x1)



SADA ŠROUBŮ
OVLADAČE
(x2)

IONBEAM LED SVĚTLNÉ PÁSY (AC-HDL5, AC-HMX5, AC-HDL7, AC-HMX7)



SVĚTLNÝ PÁS
(JEDNOKABELOVÝ)
(x1)



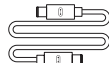
SVĚTLNÝ PÁS
(DVOUKABELOVÝ)
(x1)



EC NAPÁJECÍ
ADAPTÉR
(x1)



PROGRAMOVACÍ
OVLADAČ
(x1)



PRODLUŽOVACÍ
KABEL UIS (M-M)
(x1)



DRŽÁK
KABELU
(x1)



SUCHOZIPOVÉ
PÁSKY NA KABELY
(x4)



ŠROUBY DESKY
OVLADAČE
(x2)



ŠESTIHRANNÉ
MATICE
(x3)



DŘEVĚNÉ ŠROUBY
(NÁSTĚNNÁ MONTÁŽ)
(x2)

INSTALACE

PĚSTEBNÍ PODLOŽKA SUNCORE

KROK 1

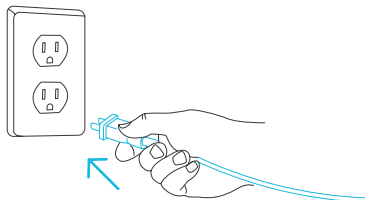
Rozvíňte pěstební podložku naplocho na zem.

Nedovolte, aby se podložka překrývala sama se sebou.



KROK 2

Připojte zástrčku napájení AC k zásuvce pro zapnutí pěstební podložky.

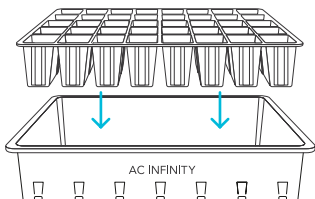


INSTALACE

VLHKOSTNÍ KUPOLE

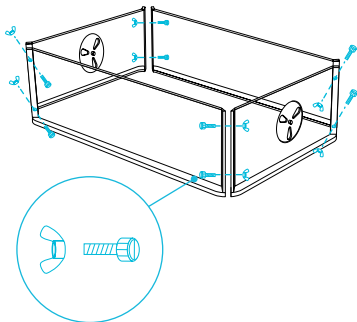
KROK 1

Umístěte zásobník na semenáčky do základního zásobníku.



KROK 2

Sestavte extender kupole, přičemž větrané panely umístěte na protilehlé konce a zajistěte rohy plastovým šroubem a maticemi.



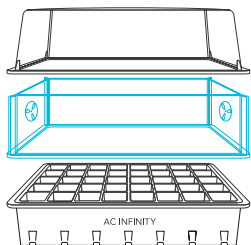
INSTALACE

VLHKOSTNÍ KUPOLE

KROK 3

Umístěte kupoli na zásobník.

Volitelně lze mezi zásobník a kupoli vložit extender kupole.



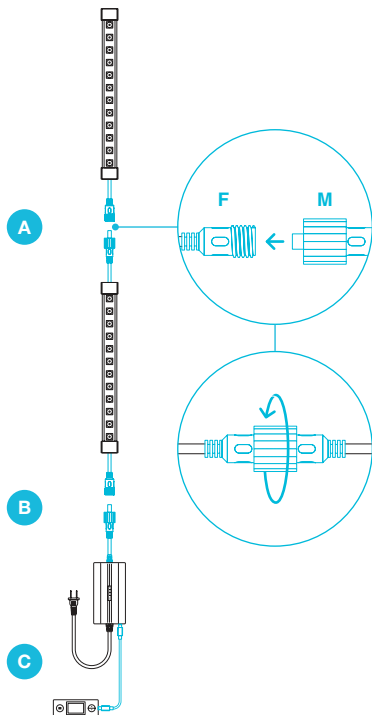
INSTALACE

IONBEAM LED SVĚTELNÉ PÁSY

KROK 1 Sestavte řetězec světelných pásů.

- A.** Připojte ženský port jednokabelového LED světelného pásu k mužskému konektoru dvoukabelového LED světelného pásu.
- B.** Připojte mužský konektor napájecího adaptéru k druhému konci dvoukabelového LED světelného pásu.
- C.** Připojte napájecí adaptér k programovacímu ovladači pomocí přiloženého prodlužovacího kabelu UIS M-M.

Zajistěte všechna spojení pomocí otočných dílů.



Součástí modelů AC-HDL5, AC-HMX5, AC-HDL7 a AC-HMX7.

INSTALACE

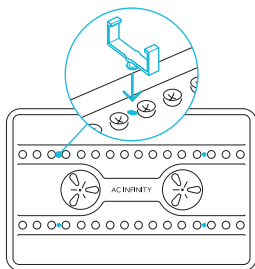
IONBEAM LED SVĚTELNÉ PÁSY

KROK 2

Zatlačte světelné klipy do otvorů umístěných na vrcholu kupole.

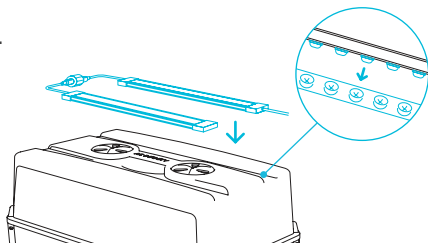


Když nejsou v použití, vložte zástrčku klipu do otvorů.



KROK 3

Umístěte LED světelné pásy na vrchol kupole. Jejich diody by měly pevně zapadnout do prohlubní kupole a zachytit se v klípech pro světla.

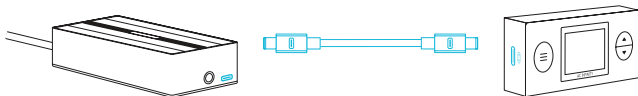


NAPÁJENÍ A NASTAVENÍ

IONBEAM LED SVĚTELNÉ PÁSY

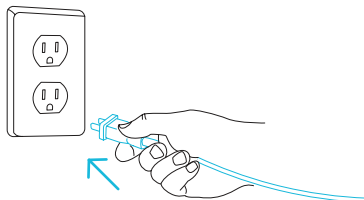
KROK 1

Pomocí přiloženého prodlužovacího kabelu UIS M-M připojte krabici EC motoru ventilátoru k jednomu z portů ovladače.



KROK 2

Zapojte napájecí adaptér do nástěnné zásuvky.

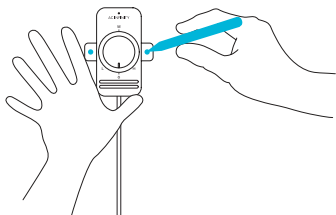


MONTÁŽ OVLADAČE

PĚSTEBNÍ PODLOŽKA SUNCORE

KROK 1

Pomocí otočného regulátoru nastavte požadovanou polohu. Označte dva montážní otvory.



KROK 2

Na označených místech vyvrtejte dva otvory. Ujistěte se, že oblast montáže je konstrukčně pevná a bez překážek.

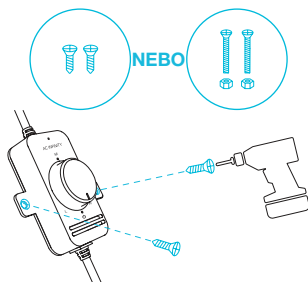


MONTÁŽ OVLADAČE

PĚSTEBNÍ PODLOŽKA SUNCORE

KROK 3

Zarovnejte montážní otvory ovladače se značkami. Pomocí šroubováku nebo vrtačky upevněte ovladač na označená místa přiloženými dřevěnými šrouby nebo strojními šrouby s maticemi.

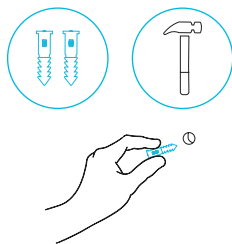


MONTÁŽ OVLADAČE

IONBEAM LED SVĚTELNÉ PÁSY

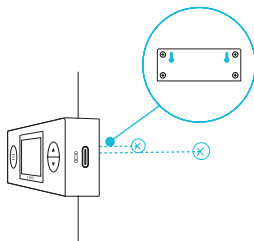
KROK 1 — NÁSTĚNNÁ MONTÁŽ

Najděte místo bez překážek a zajistěte kotvu ve zdi. Zašroubujte dřevěný šroub do kotev.



KROK 2 — NÁSTĚNNÁ MONTÁŽ

Zavěste ovladač na šroub pomocí otvorů na zadní straně.



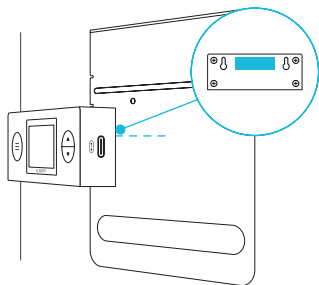
MONTÁŽ OVLADAČE

IONBEAM LED SVĚTELNÉ PÁSY

MAGNETICKÁ MONTÁŽ

Ovladač se magneticky upevní na desku pro montáž ovladače pěstebních stanů série CLOUDLAB* nebo na jakýkoli ocelový povrch.

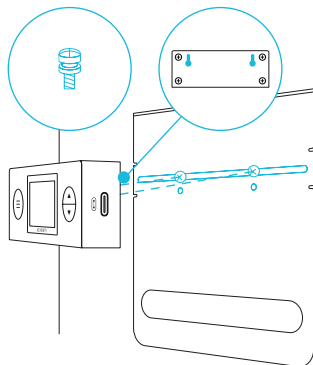
Magnet se nachází pod štítkem ovladače.



MONTÁŽ NA DESKU*

Zašroubujte šrouby desky ovladače do drážky nebo montážních otvorů v horní části desky.

Zavěste ovladač na šrouby pomocí otvorů na zadní straně.



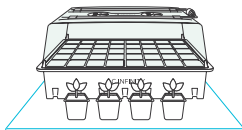
*Deska ovladače není součástí balení

PRŮVODCE SPUŠTĚNÍM

VLHKOSTNÍ KUPOLE A PĚSTEBNÍ PODLOŽKA

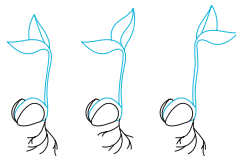
PĚSTEBNÍ SEZÓNY

Pěstební podložku můžete použít k předstihu v zahradnické sezóně. Zahajte proces klíčení na konci zimy nebo na jaře, pokud žijete v chladnější oblasti.



KLÍČENÍ

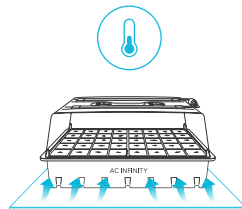
Různá semena vyžadují ke klíčení různé teploty. Před zahájením si prostudujte obal semínek a tabulku na pěstební podložce pro doporučená nastavení teploty.



TEPLOTA

Pokud váš obal semínek neurčuje teplotu, udržujte teplotu mezi 65°F a 75°F (18-24°C).

Nezapomeňte také sledovat teploty v místnosti; spolu s místním počasím to může také ovlivnit váš proces klíčení.

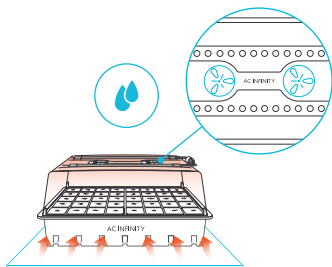


PRŮVODCE SPUŠTĚNÍM

VLHKOSTNÍ KUPOLE A PĚSTEBNÍ PODLOŽKA

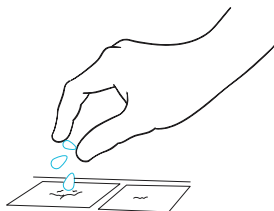
VLHKOST

Zavření větracích otvorů vlhkostní kupole zvýší vlhkost prostředí. Pro urychlení nárůstu vlhkosti prostředí kombinujte vlhkostní kupoli s pěstební podložkou.



SETÍ SEMÍNEK

Zasejte 2-3 semínka do každé buňky; ne všechna semínka vzejdou. Semínka zcela zakryjte pěstebním médiem. Umístěte zásobník se semínky na pěstební podložku a zapněte ji pro zahájení ohřevu.



PRŮVODCE SPUŠTĚNÍM

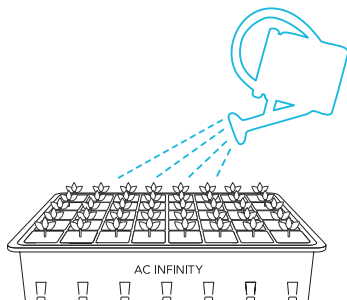
VLHKOSTNÍ KUPOLE A PĚSTEBNÍ PODLOŽKA

ZALÉVÁNÍ

Zalijte startovací mix nebo pelety zásobníku se semínky, které budou tmavě hnědé barvy. Osušte přebytečnou vodu.


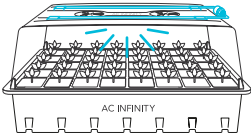

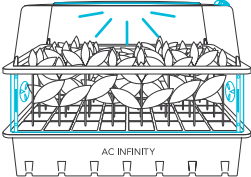
Umístěte vlhkostní kupolí na zásobník se semínky a zavřete všechny větrací otvory. Semínka lehce zalijte, kdykoli mix/pelety zblednou na světle hnědou barvu.

Jakmile vaše semínka začnou klíčit, otevřete jeden větrací otvor na vlhkostní kupoli. Když přibližně polovina zásobníku vyprodukuje semenáčky, otevřete dva větrací otvory na vlhkostní kupoli.



PRŮVODCE SPUŠTĚNÍM OSVĚTLENÍ PLNÉHO SPEKTRA

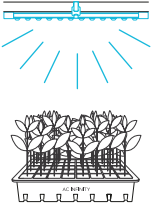
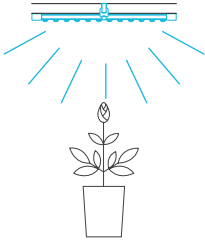
Níže uvedená tabulka nabízí doporučené výšky montáže a intenzity světla pro každou fázi procesu pěstování. Tyto faktory se budou lišit v závislosti na pěstované rostlině. Výška označuje minimální doporučenou vzdálenost od baldachýnu (vrcholu rostliny) ke světlu.

FÁZE PĚSTOVÁNÍ	Výška	Intenzita	Nastavení
Fáze Semenáčku	1 IN.	Úroveň 1*  10% jas	
Vegetativní Fáze	2 IN.	Úroveň 3*  30% jas	

*Doporučeno také pro množení rostlin.

PRŮVODCE SPUŠTĚNÍM

OSVĚTLENÍ PLNÉHO SPEKTRA

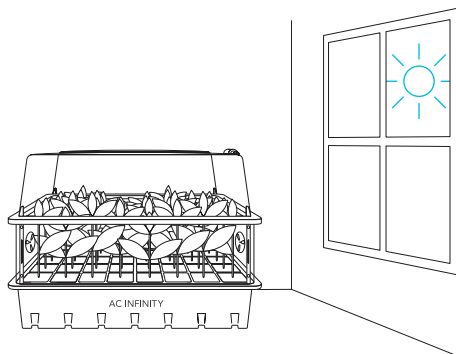
FÁZE PĚSTOVÁNÍ	Výška	Intenzita	Nastavení
Vegetativní Fáze	6 IN.	Úroveň 6 ON 12:00 AM 6 60% jas	
Fáze Kvetení	6 IN.	Úroveň 10 ON 12:00 AM 10 100% jas	

PRŮVODCE SPUŠTĚNÍM OSVĚTLENÍ PLNÉHO SPEKTRA

NASTAVENÍ AKTIVNÍCH ČASOVAČŮ OSVĚTLENÍ

Příložený ovladač může nastavit denní plány v rozsahu od 1 minuty do 24 hodin.

Nastavte plán osvětlení na 1-12 hodin pro prodloužení denní expozice vaší rostliny světlu, spolu s přirozeným slunečním světlem, nebo při pěstování rostlin, které nevyžadují prodlouženou expozici.



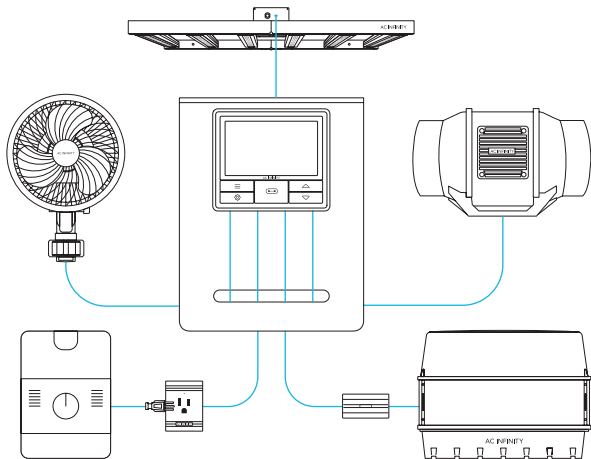
Nastavte plán osvětlení na 12-24 hodin pro doplnění běžných světelných cyklů používaných pro pěstování vysoce výnosných rostlin v interiéru. To také umožní vašemu zařízení synchronizaci se stávajícím osvětlením vaší pěstební sestavy, aby se aktivovaly ve stejnou dobu.

PLATFORMA UIS™

Platforma UIS™ umožňuje připojit jeden centrální ovladač s několika pěstebními zařízeními současně. Vytvořením tohoto plně integrovaného systému můžete napájet a programovat všechna svá zařízení společně nebo samostatně pro optimalizované řízení pěstebního stanu.

Váš pěstební systém lze regulovat pomocí centra ovladače nebo vzdáleně v aplikaci AC Infinity (spárované s kompatibilními ovladači), kde budete mít přístup k automatizovanému programování a klimatickým datům.

Pomocí našeho modulu řídicí zástrčky můžete také připojit své oblíbené zásuvkové zařízení a integrovat ho do platformy UIS.

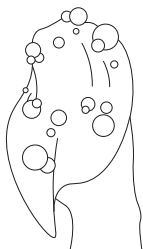


Centrální ovladač, montážní deska a pěstební zařízení budou prodávána samostatně a v době zakoupení tohoto produktu mohou být ještě ve vývoji.

ČIŠTĚNÍ

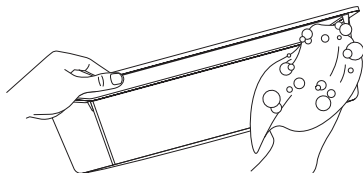
KROK 1

Namočte nebo namokřete hadřík vámi preferovaným rozpouštědlem.



KROK 2

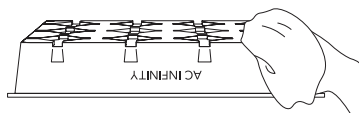
Oddělte každou sekci a otřete každý díl pro odstranění veškerých nečistot.



ČIŠTĚNÍ

KROK 3

Suchým hadříkem osušte každý díl a nechte je obrácené dnem vzhůru vyschnout.



PROGRAMOVÁNÍ

REGULÁTOR VYTÁPĚNÍ

INDIKÁTOR SVĚTLA

Když je ovladač zapnut a přijímá napájení, LED dioda v horní části ovladače se rozsvítí a ukáže, že je zapnut.

ZAPNUTO

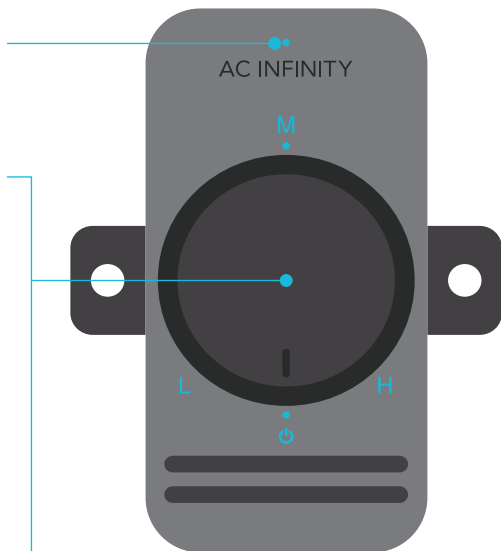
Otočte knoflíkem doprava, dokud neuslyšíte a nepocítíte kliknutí, abyste zapnuli pěstební podložku.

VYPNUTO

Otočte knoflíkem doleva od ZAPNUTO, dokud neuslyšíte a nepocítíte kliknutí, abyste vypnuli pěstební podložku.

REGULACE TEPLA

Otočení knoflíku postupně upraví úroveň vytápění mezi nízkým, středním a vysokým.



PROGRAMOVÁNÍ

PROGRAMOVACÍ OVLADAČ

1. TLAČÍTKO REŽIMU

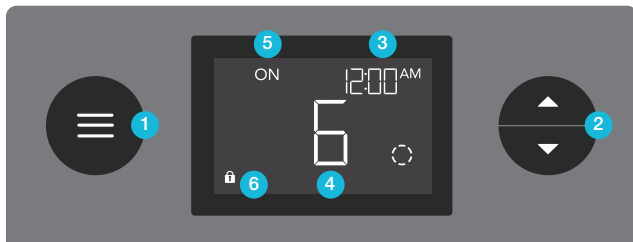
Přepíná mezi režimy ovladače: VYPNUTO, ZAPNUTO, PLÁNOVÁNÍ, ZÁPAD/VÝCHOD SLUNCE, a HODINY. Podržením tohoto tlačítka ovladač uzamknete; stisknutím poté vypnete displej.

2. TLAČÍTKO NAHORU/DOLŮ

Upravuje nastavení aktuálního režimu.

3. AKTUÁLNÍ ČAS

Zobrazuje aktuální čas. Interní baterie udržuje hodiny tak, aby se nevrátily na 00:00 při výpadku napájení.



4. UŽIVATELSKÉ NASTAVENÍ Zobrazuje úroveň intenzity pěstebního světla a odpočítávací časovače režimů Plánování.

5. REŽIM OVLADAČE Zobrazuje aktuální režim ovladače. Stisknutím tlačítka režimu se přepínají dostupné režimy.

6. IKONA ZÁMKU Zobrazuje stav uzamčení ovladače.

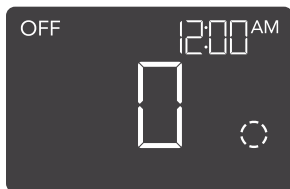
PROGRAMOVÁNÍ

PROGRAMOVACÍ OVLADAČ

REŽIMY OVLADAČE

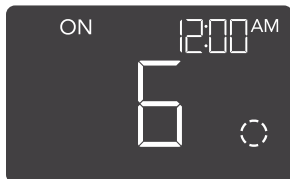
Stisknutím tlačítka režimu se přepínají dostupné programovací režimy a nastavení ovladače: VYPNUTO, ZAPNUTO, PLÁNOVÁNÍ, ZÁPAD/VÝCHOD SLUNCE a HODINY.

REŽIM VYPNUTO Vaše pěstební světlo se v tomto režimu neaktivuje. Úroveň intenzity nastavená zde určuje minimální úroveň v režimu PLÁNOVÁNÍ. Při aktivaci vypnutí bude svítit na zde nastavené úrovni.



REŽIM ZAPNUTO

Vaše pěstební světlo se aktivuje na zde nastavenou úroveň intenzity. Režim ZAPNUTO slouží také jako maximální úroveň intenzity, na které bude svítit v režimu PLÁNOVÁNÍ.



PROGRAMOVÁNÍ

PROGRAMOVACÍ OVLADAČ

REŽIM PLÁNOVÁNÍ (ZAPNUTO A VYPNUTO)

Nastavuje denní rozvrh s časem zapnutí a časem vypnutí pro vaše pěstební světlo.

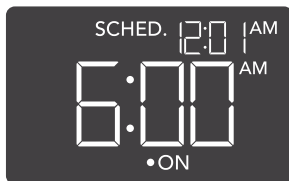
Stiskněte tlačítko nahoru nebo dolů pro nastavení času zapnutí, poté stiskněte tlačítko režimu pro nastavení času vypnutí. Nezapomeňte nastavit aktuální čas hodin v nastaveních.

Když se vaše pěstební světlo zapne, bude svítit na maximální nastavené úrovni. Když se vypne, bude svítit na minimální nastavené úrovni.

Odpočítávání začne, pokud není stisknuto žádné tlačítko po dobu 5 sekund. Opuštění režimu PLÁNOVÁNÍ během odpočítávání ho pozastaví, dokud se do tohoto režimu nevrátíte.

Resetování času vypnutí způsobí, že vaše pěstební světlo zůstane zapnuté, dokud ho aktivně nevypnete.

Pěstební světlo bude svítit na úrovni nastaveného režimu VYPNUTO, když je vypnuté, a na úrovni nastaveného režimu ZAPNUTO, když je zapnuté.



PROGRAMOVÁNÍ

PROGRAMOVACÍ OVLADAČ

NASTAVENÍ ZÁPAD/VÝCHOD

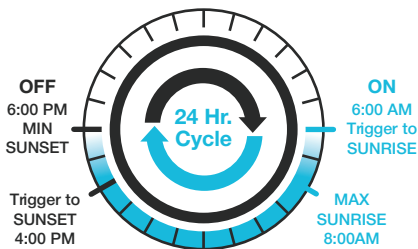
SLUNCE Nastavuje čas východu a západu slunce pro postupné zesvětlení a ztmavení vašeho pěstebního světla. Toto nastavení platí pouze pro režim PLÁNOVÁNÍ.

Stiskněte tlačítko nahoru nebo dolů pro nastavení doby 0:00 – 6:00 hodin pro zesvětlení a ztmavení pěstebního světla. Aby se toto nastavení aktivovalo, musíte se vrátit do režimu PLÁNOVÁNÍ.

Když se vaše pěstební světlo aktivuje k zapnutí, začne postupně zesvětlovat na maximální úroveň. Poté začne ztmavovat na minimální úroveň před aktivací k vypnutí.

V tomto příkladu je vaše pěstební světlo nastaveno k zapnutí v 6:00 a k vypnutí v 18:00. Nastavení ZÁPAD/VÝCHOD SLUNCE je nastaveno na 2:00 hodiny. V 6:00 začne vaše pěstební světlo postupně zesvětlovat, dokud v 8:00 nedosáhne maximální úrovně. Poté začne ztmavovat ve 16:00, dokud v 18:00 nedosáhne minimální úrovně.

Tento režim lze deaktivovat nastavením časovače ZÁPAD/VÝCHOD SLUNCE na 0:00.



Pěstební světlo bude svítit na úrovni nastaveného režimu VYPNUTO, když je vypnuté, a na úrovni nastaveného režimu ZAPNUTO, když je zapnuté.

PROGRAMOVÁNÍ

PROGRAMOVACÍ OVLADAČ

REŽIM HODIN

Upravuje aktuální čas hodin. K nastavení času použijte tlačítka nahoru a dolů. Při každém průchodu 12:00 se jednotky automaticky přepnou mezi AM a PM.

Čas hodin je zobrazen ve středu displeje a v pravém horním rohu.



PŘEPÍNÁNÍ DISPLEJE Uzamkněte ovladač podržením tlačítka režimu.

Stisknutím tlačítka režimu vypnete displej. Opětovným stisknutím ho zapnete.

Programy budou nadále běžet na pozadí, zatímco LCD displej bude vypnutý.



PODRŽET + 



STISKNOUT + 

OSTATNÍ NASTAVENÍ

PROGRAMOVACÍ OVLADAČ

OBNOVENÍ TOVÁRNÍHO NASTAVENÍ

Podržením tlačítka režimu a tlačítek nahoru/dolů společně po dobu 5 sekund obnovíte ovladač a vrátíte tovární nastavení. Tím se vymažou všechny uživatelem nastavené parametry každého režimu a nastavení ovladače.

PODRŽET +



RESET NA VYPNUTO/VÝCHOZÍ

Podržením tlačítek nahoru a dolů společně po dobu 2 sekund se hodnota aktuálního režimu obnoví na výchozí nastavení. V režimu PLÁNOVÁNÍ stisknutím tlačítka nahoru nebo dolů po obnovení vrátíte předchozí hodnotu.

PODRŽET +



UZAMČENÍ OVLADAČE

Podržením tlačítka režimu se ovladač uzamkne v aktuálním režimu. Zatímco je ovladač uzamčen, nelze upravovat žádné parametry ani přepínat režimy. Opětovným podržením tlačítka režimu ovladač odemknete.

PODRŽET +



SKRYTÍ DISPLEJE Uzamkněte ovladač tak, aby nebylo možné upravovat žádná nastavení. Viz výše. Poté stiskněte tlačítko režimu pro vypnutí displeje. Opětovným stisknutím tlačítka režimu displej zapnete. Programy budou nadále běžet na pozadí, zatímco LCD displej bude vypnutý.

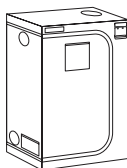
STISKNOUT +



PRODUKTY AC INFINITY

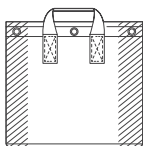
Pokročilé Pěstební Stany

Série CLOUDLAB je řada pěstebních stanů navržených k vytvoření ideálních podmínek pro pěstování a usnadnění celoroční kultivace rostlin v interiéru. Disponuje silným plátnem Oxford 2000D s vnitřní diamantově vzorovanou fólií mylar, která maximalizuje svítivost pěstebních světel, a zpevněným rámem s nosností 150 lb. Součástí je montážní deska pro instalaci ovladače AC Infinity.



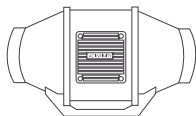
Textilní Truhlíky

Sada zahradnických pěstebních vaků navržených k vytvoření širší kořenové sítě a zlepšení růstu rostlin vzdušným zastřížením kořenů při odvádění přebytečné vody. Disponuje prémiovou nevlňařskou tkaninou 500G s kovovými kroužky pro vzduchové zavěšení nebo provlékání suchozipových svazků pro nízkonapěťový tréning rostlin.



Inline Ventilátory do Potrubí

Série CLOUDLINE je řada potrubních ventilátorů navržených k tichému větrání audiovizuálních místností a skříní a různých domácích projektů cirkulace a odvětrávání vzduchu. Disponuje tepelným ovladačem s inteligentním programováním, které automaticky upravuje rychlosti potrubního ventilátoru v reakci na měnící se teploty.



Objevte nejnovější inovace v oblasti regulace prostředí na acinfinity.com

ZÁRUKA

Tento záruční program je naším závazkem vůči vám: produkt prodaný společností AC Infinity bude prostý výrobních vad po dobu dvou let od data nákupu. Pokud bude zjištěna vada materiálu nebo zpracování, přijmeme příslušná opatření stanovená touto zárukou k vyřešení jakýchkoli problémů.

Záruční program se vztahuje na jakoukoli objednávku, nákup, příjem nebo použití jakýchkoli produktů prodaných společností AC Infinity nebo našimi autorizovanými prodejci. Program se vztahuje na produkty, které se staly vadnými, nefunkčními nebo výslovně nepoužitelnými. Záruční program vstupuje v platnost ke dni nákupu a vyprší dva roky od data nákupu. Pokud se váš produkt stane vadným v tomto období, AC Infinity ho nahradí novým nebo vám vydá plnou náhradu.

Záruční program se nevztahuje na zneužití nebo špatné zacházení. To zahrnuje fyzické poškození, ponoření produktu do vody, nesprávnou instalaci, jako je nesprávné vstupní napětí, a nesprávné použití pro jiné než zamýšlené účely. AC Infinity nenese odpovědnost za následné ztráty nebo náhodné škody jakékoli povahy způsobené produktem. Nezaručujeme škody způsobené běžným opotřebením, jako jsou škrábance a promáčknutí.

Kontaktujte naše obchodní oddělení na dealers@acinfinity.com nebo **(626) 838-4656** pro více informací o našem programu pro prodejce a distributory. Kontaktujte naše oddělení zákaznického servisu na support@acinfinity.com nebo **626-923-6399** pro pomoc s produkty a zárukou. Naše pracovní hodiny jsou pondělí až pátek, 9:00 - 17:00 PST.



Pokud máte s tímto produktem jakékoli problémy, kontaktujte nás a rádi váš problém vyřešíme nebo vám vydáme plnou náhradu!

COPYRIGHT © 2023 AC INFINITY INC. VŠECHNA PRÁVA VYHRAZENA

Žádná část materiálů včetně grafiky nebo log dostupných v této brožuře nesmí být kopírována, fotograficky reprodukována, přeložena ani převedena do jakéhokoli elektronického média nebo strojově čitelné formy, vcelku ani zčásti, bez výslovného povolení AC Infinity Inc.

www.acinfinity.com